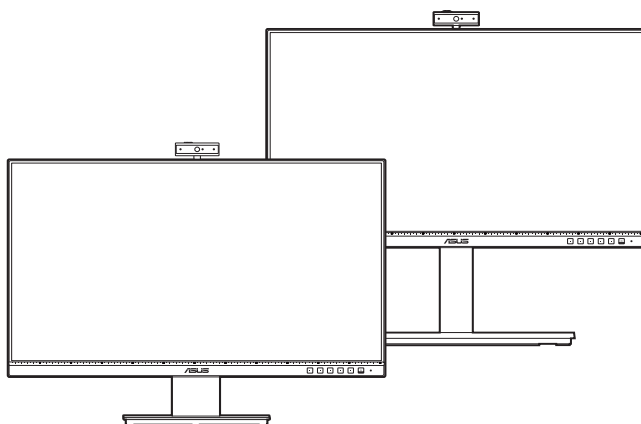


**ASUS®**

**BE24E**

**Řada LCD Monitor**

*Uživatelská příručka*



**HDMI™**  
HIGH-DEFINITION MULTIMEDIA INTERFACE

První vydání

Únor 2020

**Copyright © 2020 ASUSTeK COMPUTER INC. Všechna práva vyhrazena.**

Žádná část této příručky, včetně produktů a softwaru popsané v ní, nesmí být reprodukována, přenášena, přepisována, ukládána do systému pro opětovné zpřístupnění nebo překládána do jakéhokoli jazyka v jakékoli formě nebo jakýmkoli způsobem, kromě dokumentace uchovávané zákazníkem pro účely zálohování, bez výslovného předchozího písemného souhlasu společnosti ASUSTeK COMPUTER INC. („ASUS“).

Záruka nebo servis produktu nebudou uplatněny, pokud: (1) došlo k opravě, úpravě nebo pozměnění produktu, pokud takovou opravu, úpravu nebo pozměnění písemně neschválí společnost ASUS; nebo (2) dojde k odstranění sériového čísla produktu nebo toto číslo chybí.

SPOLEČNOST ASUS POSKYTUJE TUTO PŘÍRUČKU „TAK, JAK JE“ BEZ DALŠÍCH ZÁRUK A PODMÍNEK, VÝSLOVNÝCH ČI PŘEDPOKLÁDANÝCH, VČETNĚ ALE BEZ OMEZENÍ PŘEDPOKLÁDANÝCH ZÁRUK NEBO PODMÍNEK OBCHODOVATELNOSTI NEBO VHODNOSTI PRO URČITÝ ÚČEL. ZA ŽÁDNÝCH OKOLNOSTÍ SPOLEČNOST ASUS, JEJÍ ŘEDITELÉ, ZÁSTUPCI, ZAMĚŠTNANCI NEBO JEDNATELÉ NEPONESOU ODPOVĚDNOST ZA NEPŘÍMÉ, ZVLÁŠTNÍ, NÁHODNÉ NEBO NÁSLEDNÉ ŠKODY (VČETNĚ ŠKOD ZPŮSOBENÝCH ZTRÁTOU ZISKU, OBCHODNÍCH ZTRÁT, ZTRÁTOU POUŽÍVÁNÍ NEBO DAT, PŘERUŠENÍM OBCHODNÍ ČINNOSTI ATD.), BYLA SPOLEČNOST ASUS UPOZORNĚNA NA MOŽNOST TAKOVÝCH ŠKOD VYPLÝVAJÍCÍCH ZE ZÁVADY NEBO CHYBY V TĚTO PŘÍRUČCE ČI PRODUKTU.

SPECIFIKACE A INFORMACE OBSAŽENÉ V TĚTO PŘÍRUČCE JSOU URČENY POUZE PRO INFORMACI A KDYKOLI BEZ OHLÁŠENÍ PODLÉHAJÍ ZMĚNĚ A NELZE JE VYKLÁDAT JAKO ZÁVAZEK ZE STRANY SPOLEČNOSTI ASUS. SPOLEČNOST ASUS NEPŘIJÍMÁ ŽÁDNOU ODPOVĚDNOST ZA JAKÉKOLI CHYBY NEBO NEPŘESNOSTI, KTERÉ SE MOHOU V TĚTO PŘÍRUČCE OBJEVIT, VČETNĚ PRODUKTŮ A SOFTWARU ZDE POPSANÝCH.

Názvy produktů a firem uvedených v této příručce mohou, ale nemusí být registrované ochranné známky nebo autorská práva příslušných firem a používají se pouze pro identifikaci nebo vysvětlení a ku prospěchu vlastníků bez záměru tato práva narušit.

# Obsah

Obsah .....	iii
Poznámky .....	iv
Bezpečnostní informace .....	vii
Péče a údržba .....	viii
Takeback Services .....	ix
Informace o produktu pro energetický štítek EU .....	ix
<b>Kapitola 1: Úvod k výrobku</b>	
1.1 Vítejte vás! .....	1-1
1.2 Obsah balení .....	1-1
1.3 Úvod k monitoru .....	1-2
1.3.1 Čelní pohled .....	1-2
1.3.2 Pohled zezadu .....	1-4
<b>Kapitola 2: Nastavování</b>	
2.1 Montáž ramene/podstavce monitoru .....	2-1
2.2 Sejmutí ramene/podstavce (pro montáž na zeď VESA) .....	2-2
2.3 Připevnění/demontáž sady MiniPC (BE24EQSK) .....	2-3
2.4 Nastavení monitoru .....	2-4
2.5 Nastavení webkamery .....	2-5
2.6 Připojení kabelů .....	2-6
2.7 Zapínání monitoru .....	2-7
2.8 Nakonfigurování výchozího nastavení webkamery monitoru .....	2-7
2.9 Nakonfigurování výchozího nastavení reproduktoru monitoru .....	2-10
<b>Kapitola 3: Obecné pokyny</b>	
3.1 Nabídka OSD (On-Screen Display) .....	3-1
3.1.1 Změna konfigurace .....	3-1
3.1.2 Úvod k funkci OSD .....	3-2
3.2 Přehled technických parametrů .....	3-9
3.3 Vnější rozměry .....	3-12
3.4 Odstraňování potíží (Časté otázky) .....	3-14
3.5 Podporované operační režimy .....	3-15

# Poznámky

## Vyjádření Federální komise pro komunikace (FCC)

Toto zařízení splňuje podmínky části 15 směrnic FCC. Provoz podléhá následujícím dvěma podmínkám:

- Zařízení nesmí způsobovat škodlivé rušení a
- Zařízení musí přijmout jakékoli přijaté rušení, včetně rušení, které může způsobit nežádoucí provoz.

Toto zařízení bylo vyzkoušeno a bylo ověřeno, že odpovídá omezením pro digitální zařízení třídy B podle části 15 předpisů FCC. Tyto mezní hodnoty jsou určeny, aby zajišťovaly rozumnou ochranu před nežádoucím rušením v bytové instalaci. Toto zařízení generuje, využívá a může vyzařovat vysokofrekvenční energii a pokud není instalováno a používáno v souladu s pokyny, může být zdrojem škodlivého rušení rádiových komunikací. Není však zaručeno, že v určitých instalacích se rušení neobjeví. Pokud toto zařízení způsobí nežádoucí rušení rádiového nebo televizního příjmu, které lze zjistit zapnutím a vypnutím zařízení, uživatel může zkusit opravit rušení použitím jednoho nebo několika z následujících opatření:

- Změňte orientaci nebo umístění antény pro příjem signálu.
- Umístěte zařízení dále od přijímače.
- Připojte zařízení do zásuvky v jiném okruhu, než ve kterém je připojený přijímač.
- Požádejte o pomoc obchodního zástupce nebo zkušeného technika pro rádiové/televizní přijímače.



Pro zajištění shody s předpisy FCC je nutné používání stíněných kabelů pro připojení monitoru ke grafické kartě. Změny nebo úpravy, které nejsou výslovně schváleny subjektem odpovědným za to, že přístroj odpovídá výše uvedeným podmínkám provozu, by mohly mít za následek, že uživatel nebude smět zařízení provozovat.

## produkt vyhovující ENERGY STAR



ENERGY STAR je společný program americké agentury pro ochranu životního prostředí a amerického ministerstva energetiky, který nám všem pomáhá šetřit peníze a chránit životní prostředí prostřednictvím energeticky účinných produktů a postupů.

Všechny produkty ASUS s logem ENERGY STAR odpovídají standardu ENERGY STAR a funkce správy napájení je ve výchozím nastavení povolena. Monitor a počítač jsou automaticky nastaveny do režimu spánku po 10 a 30 minutách nečinnosti uživatele. Počítač probudíte kliknutím myši nebo stisknutím libovolné klávesy na klávesnici. Jděte laskavě na stránky <http://www.energystar.gov/powermanagement>, kde najdete podrobné informace řízení spotřeby a jeho přínosech pro životní prostředí. Kromě toho jděte na stránky <http://www.energystar.gov>, kde najdete podrobné informace o společném programu ENERGY STAR joint program.



---

POZNÁMKA: Program Energy Star není podporován programem FreeDOS a operačními systémy na bázi Linux.

---

### **Vyjádření kanadského ministerstva komunikací**

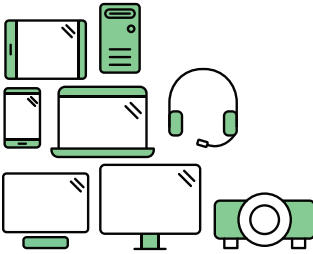
Toto digitální zařízení nepřekračuje limity třídy B pro vyzařování rádiového rušení z digitálního zařízení stanovené nařízením kanadského ministerstva komunikací o rádiovém rušení.

Toto digitální zařízení třídy B odpovídá kanadské normě ICES-003.

This Class B digital apparatus meets all requirements of the Canadian Interference - Causing Equipment Regulations.

Cet appareil numérique de la classe B respecte toutes les exigences du Règlement sur le matériel brouiller du Canada.





## Say hello to a more sustainable product

IT products are associated with a wide range of sustainability risks throughout their life cycle. Human rights violations are common in the factories. Harmful substances are used both in products and their manufacture. Products can often have a short lifespan because of poor ergonomics, low quality and when they are not able to be repaired or upgraded.

**This product is a better choice.** It meets all the criteria in TCO Certified, the world's most comprehensive sustainability certification for IT products. Thank you for making a responsible product choice, that help drive progress towards a more sustainable future!

Criteria in TCO Certified have a life-cycle perspective and balance environmental and social responsibility. Conformity is verified by independent and approved verifiers that specialize in IT products, social responsibility or other sustainability issues. Verification is done both before and after the certificate is issued, covering the entire validity period. The process also includes ensuring that corrective actions are implemented in all cases of factory non-conformities. And last but not least, to make sure that the certification and independent verification is accurate, both TCO Certified and the verifiers are reviewed regularly.

### Want to know more?

Read information about TCO Certified, full criteria documents, news and updates at [tcocertified.com](https://www.tcocertified.com). On the website you'll also find our Product Finder, which presents a complete, searchable listing of certified products.

## Bezpečnostní informace

- Před instalací monitoru si pečlivě přečtete veškerou dokumentaci dodanou v balení.
- Monitor nikdy nevystavuje dešti ani vlhkosti, abyste předešli nebezpečí požáru nebo úrazu elektrickým proudem.
- Nikdy se nepokoušejte otevřít skříň monitoru. Nebezpečná vysoká napětí uvnitř monitoru mohou způsobit vážné poranění.
- Pokud se rozbije napájení, nepokoušejte se to opravit sami. Obratě se na kvalifikovaného servisního technika nebo na váš maloobchod.
- Před používáním produktu se ujistěte, že všechny kabely jsou správně připojené a že napájecí kabely nejsou poškozené. Pokud zjistíte nějakou škodu, okamžitě se obraťte na prodejce.
- Výřezy a otvory na zadní a horní straně skříňky jsou určeny pro odvětrávání. Tyto otvory neblokujte. Produkt nikdy neumísťujte do blízkosti radiátoru nebo zdroje tepla ani na radiátor nebo zdroj tepla, pokud není zajištěno řádné odvětrávání.
- Monitor by měl být napájen pouze z odpovídajícího typu napájecího zdroje uvedeného na štítku. Pokud si nejste jisti, jaké napájení máte doma, obraťte se prosím na svého prodejce nebo na místní elektrorozvodné závody.
- Používejte správnou zástrčku, která odpovídá místní normě napájení.
- Nepřetěžujte mnohonásobné zásuvky a prodlužovací kabely. Přetížení může vést k požáru nebo úrazu elektrickým proudem.
- Vyhýbejte se prachu a extrémním teplotám. Nedávejte monitor na místo, kde by se mohl namočit. Umístěte monitor na stabilní povrch.
- Odpojte zařízení při bouřce nebo pokud je nebudete delší dobu používat. Tak monitor ochráníte před poškozením v důsledku nárazových proudů.
- Do otvorů ve skříni monitoru nikdy nezasunujte žádné předměty a zabraňte jejich políti kapalinami.
- K zajištění uspokojivé funkce používejte monitor s počítači uvedenými v UL, které mají řádně konfigurované konektory s vyznačením 100-240 V AC.
- Pokud se u monitoru vyskytnou technické problémy, obraťte se na kvalifikovaného servisního technika nebo svého prodejce.
- Změna ovládání hlasitosti a také ekvalizéru na jiné nastavení, než je středová pozice, může zvýšit výstupní napětí sluchátek a potažmo úroveň tlaku zvuku.



Tento symbol přeškrtnuté popelnice s kolečky označuje výrobek (elektrická a elektronická zařízení a knoflíkové baterie obsahující rtuť), který se nesmí vhadzovat do komunálního odpadu. Informace o likvidaci elektronických výrobků hledejte v místních předpisech.

## Péče a údržba

- Před zvedáním nebo přemísťováním monitoru raději odpojte kabely a napájecí kabel. Při usazování monitoru používejte správný způsob zvedání. Při zvedání nebo přenášení uchopte monitor za jeho okraje. Displej nezvedejte za podstavec nebo kabel.
- Čištění. Vypněte monitor a odpojte napájecí kabel. Povrch monitoru čistěte měkkým hadříkem, který nepouští vlas. Těžko odstranitelné skvrny lze odstranit hadříkem navlhčeným v jemném čisticím prostředku.
- Nepoužívejte čisticí prostředky obsahující alkohol nebo aceton. Používejte čisticí prostředek určený k čištění monitoru. Čisticí prostředek nikdy nestříkejte přímo na obrazovku, protože může proniknout dovnitř a způsobit úraz elektrickým proudem.

### Následující příznaky jsou u monitoru běžné:

- V závilosti na použitím vzorku na ploše se můžete setkat s trochu nerovnoměrným jasnem obrazovky.
- Pokud se po dobu řady hodin zobrazuje stejný obrázek, může na obrazovce zůstat po přechodu na jiný obrázek přetrvávající vjem. Obrazovka se pomalu obnoví nebo můžete na několik hodin vypnout vypínač napájení.
- Když obrazovka zčerná nebo bliká nebo už vůbec nefunguje, požádejte prodejce nebo servisní středisko o opravu. Obrazovku neopravujte sami!

### Konvence používané v tomto průvodci



**VAROVÁNÍ:** Informace, které mají zabránit vašemu zranění, když se snažíte provést úlohu.



**UPOZORNĚNÍ:** Informace, které mají zabránit poškození komponent, když se snažíte provést úlohu.



**DŮLEŽITÉ:** Informace, které **MUSÍTE** dodržovat při provádění úlohy.



**POZNÁMKA:** Tipy a další informace, které pomohou při provádění úlohy.



## Kde najdete další informace

Další informace a aktualizace týkající se produktu a software najdete v těchto zdrojích.

### 1. Internetové stránky ASUS

Internetové stránky ASUS po celém světě poskytují aktualizované informace o produktech v oblasti hardware a software značky ASUS. Podívejte se na <http://www.asus.com>

### 2. Další dokumentace

Balení vašeho produktu může obsahovat další dokumentaci, kterou tam mohl přidat váš prodejce. Tyto dokumenty nejsou součástí standardního balení.

## Takeback Services

ASUS recycling and takeback programs come from our commitment to the highest standards for protecting our environment. We believe in providing solutions for our customers to be able to responsibly recycle our products, batteries and other components as well as the packaging materials.

Please go to <http://csr.asus.com/english/Takeback.htm> for detail recycling information in different region.

## Informace o produktu pro energetický štítek EU



BE24EQK



BE24EQSK



## 1.1 Víťame vás!

Děkujeme za zakoupení monitoru LCD ASUS®!

Nejnovejší monitor LCD v širokoúhlém formátu od společnosti ASUS nabízí širší, jasnější a křišťálově čistý displej a řadu funkcí, které umocňují váš zážitek z prohlížení.

Díky těmto funkcím si můžete užívat komfort a mít skvělý vizuální zážitek, který monitor přináší!

## 1.2 Obsah balení

Zkontrolujte, zda balení obsahuje následující položky:

- ✓ Monitor LCD
- ✓ Podstavec monitoru
- ✓ Průvodce pro rychlé uvedení do provozu
- ✓ Záruční list
- ✓ Napájecí kabel
- ✓ Kabel HDMI (volitelný)
- ✓ Kabel DisplayPort (volitelný)
- ✓ Kabel VGA (volitelný)
- ✓ Kabel USB B – C (volitelný)
- ✓ Zvukový kabel (volitelný)
- ✓ Sada MiniPC (volitelný)
- ✓ Šroubovák ve tvaru písmene L (volitelný)
- ✓ 4 šrouby (volitelný)



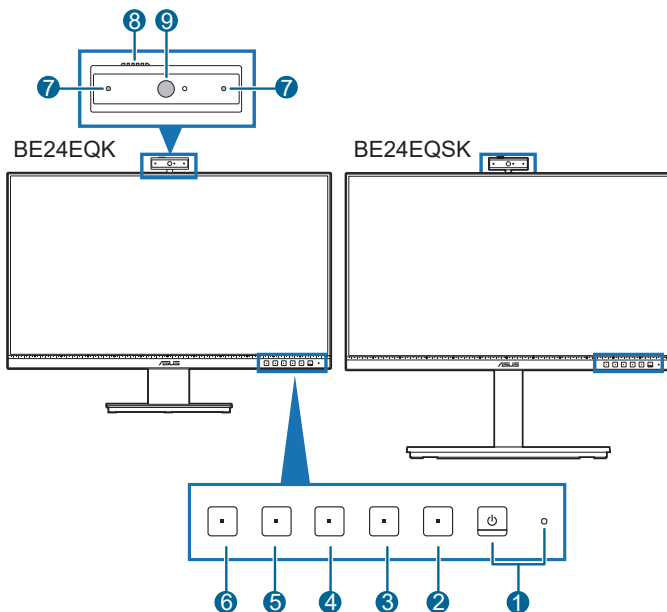
---


V případě, že je některá z výše uvedených položek poškozena nebo chybí, obraťte se ihned na prodejce.

---




## 1.3 Úvod k monitoru



### 1.3.1 Čelní pohled



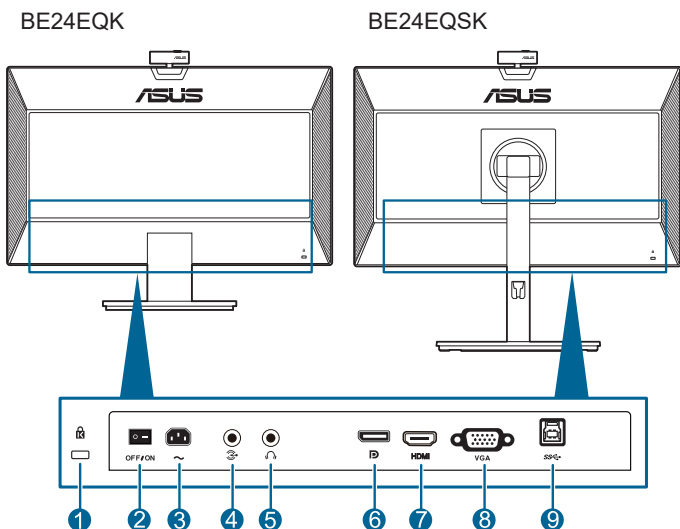
1.  Tlačítko a indikátor napájení
  - Zapnutí/vypnutí monitoru.
  - Definici barvy indikátoru napájení ukazuje tabulka dole.

Stav	Popis
Bílá	Zap.
Oranžová	Pohotovostní režim
Vypnuto	Vypnuto

2.  Tlačítko menu:
  - Pro zobrazení menu OSD stiskněte toto tlačítko, když je OSD vypnuto.
  - Vstup do nabídky OSD.
  - Přepíná funkci Zámku kláves mezi zapnout a vypnout dlouhým stisknutím po dobu 5 sekund.
3.  Tlačítko Zavřít:
  - Pro zobrazení menu OSD stiskněte toto tlačítko, když je OSD vypnuto.
  - Ukončení nabídky OSD.
4.  Tlačítko Ztlumit mikrofon:
  - Slouží ke ztlumení nebo zrušení ztlumení mikrofonu.

5.  Zástupce **1**
  - Pro zobrazení menu OSD stiskněte toto tlačítko, když je OSD vypnuto.
  - Výchozí: Klávesová zkratka Jasu
  - Pro změnu funkce klávesové zkratky přejděte na nabídku Zástupce > Zástupce 1.
6.  Zástupce **2**
  - Pro zobrazení menu OSD stiskněte toto tlačítko, když je OSD vypnuto.
  - Výchozí: Klávesová zkratka filtru modrého světla
  - Pro změnu funkce klávesové zkratky přejděte na nabídku Zástupce > Zástupce 2.
7. Mikrofon
8. Závěrka krytky webkamery
9. Webkamera

## 1.3.2 Pohled zezadu



1. **Drážka pro zámek Kensington.**
2. **Vypínač napájení.** Stisknutím tohoto vypínače zapnete/vypnete napájení.
3. **Port AC-IN.** Tento port slouží k připojení napájecího kabelu.
4. **Port vstupu audio.** Tento port připojuje PC zdroj audio pomocí dodávaného zvukového kabelu.
5. **Konektor pro sluchátka.** Tento port je dostupný pouze v případě, že je zapojen kabel HDMI/DisplayPort.
6. **Vstup DisplayPort.** Tento port slouží k propojení se zařízením kompatibilním s DisplayPort.
7. **Port HDMI.** Tento port slouží k propojení se zařízením kompatibilním s HDMI.
8. **Port VGA.** Tento 15-pinový port slouží k připojení PC VGA.
9. **Výstupní port USB.** Tento port propojte USB kabelem s USB portem počítače. Toto připojení aktivuje webkameru, která je integrována v monitoru.

## 2.1 Montáž ramene/podstavce monitoru

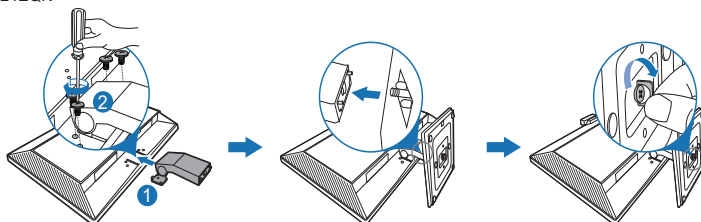
Montáž podstavce monitoru:

1. Položte monitor na stůl přední stranou dolů.
2. Přiložte pant ramena stojanu na montážní místo na zadní straně monitoru (pro vybrané modely).
3. Připevněte podstavec k rameni a ujistěte se, že kolík v rameni zapadne do otvoru v podstavci.
4. Připevněte podstavec k rameni pomocí dodaného šroubu.



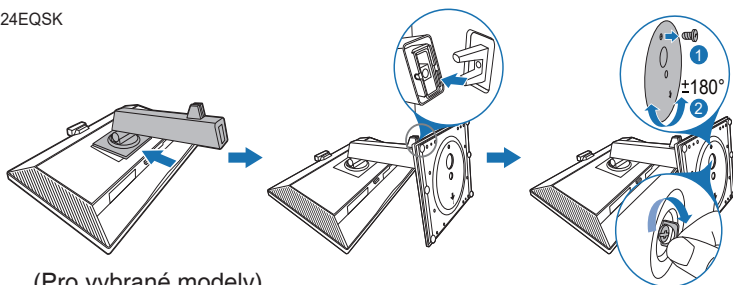
Doporučujeme přikrýt povrch stolu měkkou látkou, abyste zabránili poškození monitoru.

BE24EQK



(Pro vybrané modely)

BE24EQSK



(Pro vybrané modely)



Pro BE24EQK: Velikost šroubu pantu: M4 x 8 mm.

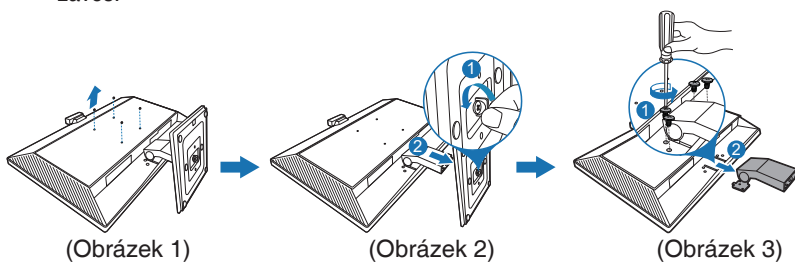
## 2.2 Sejmutí ramene/podstavce (pro montáž na zeď VESA)

Odnímatelné rameno/podstavec tohoto monitoru je speciálně navrženo pro montáž na zeď VESA.

Pro sejmutí ramene/podstavce:

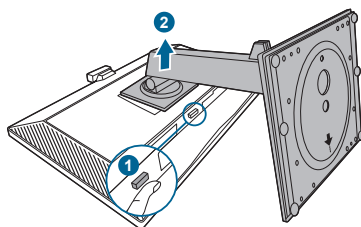
### BE24EQK

1. Položte monitor přední stranou na stůl.
2. Vyjměte gumové záslepky ze čtyř otvorů pro šrouby. (Obrázek 1)
3. Sejměte podstavec (Obrázek 2).
4. Šroubovákem odmontujte šroub na závěsu (Obrázek 3) a potom sejměte závěs.



### BE24EQSK

1. Položte monitor na stůl přední stranou dolů.
2. Stiskněte tlačítko pro uvolnění a potom oddělte rameno/podstavec od monitoru.



Doporučujeme přikrýt povrch stolu měkkou látkou, abyste zabránili poškození monitoru.

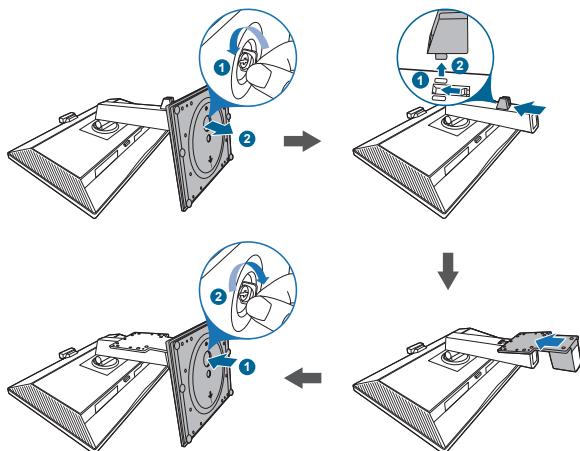


- Montážní sada na zeď VESA (100 x 100 mm) se prodává samostatně.
- Používejte pouze držák pro montáž na stěnu uvedený v UL s minimální hmotností 22,7 kg (velikost šroubů: M4 x 10 mm).

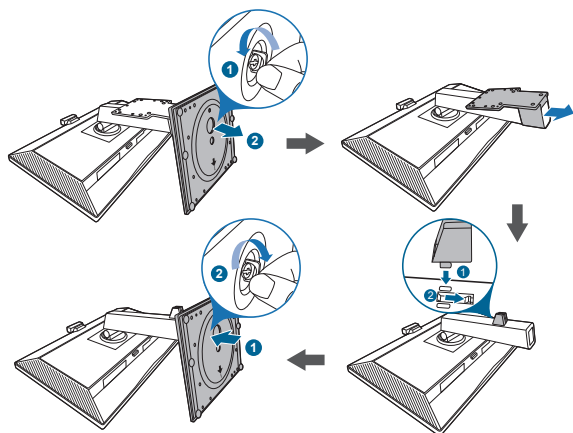


## 2.3 Připevnění/demontáž sady MiniPC (BE24EQSK)

### Připevnění sady MiniPC



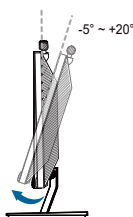
### Demontáž sady MiniPC



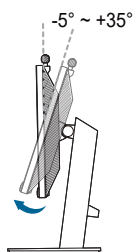
## 2.4 Nastavení monitoru

- Pro optimální komfort při sledování doporučujeme dívat se na celou plochu monitoru a potom upravit úhel tak, jak je to pro vás nejpohodlnější.
- Při změně úhlu přidržte podstavec, abyste zabránili pádu monitoru.
- BE24EQK: Doporučený úhel nastavení je +20 až -5°
- BE24EQSK: Úhel monitoru můžete nastavit od +35° do -5° a umožňuje vám náklon o 180° (odstraněním stavěcího šroubu) zleva nebo zprava. Také můžete nastavit výšku monitoru v rozmezí +/- 130 mm.

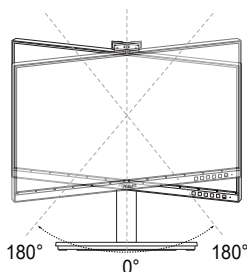
BE24EQK



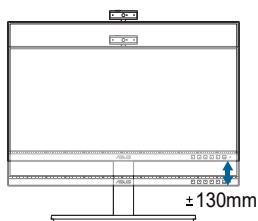
BE24EQSK



(Sklon)



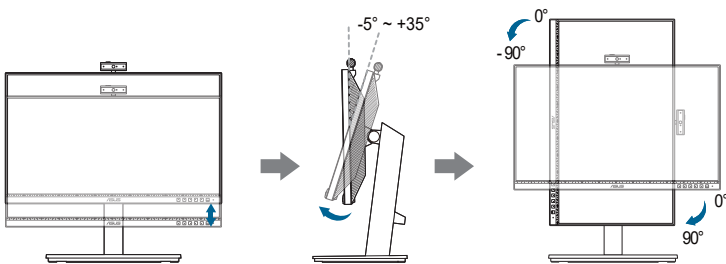
(Natáčení)



(Nastavení výšky)

### Otočení monitoru (BE24EQSK)

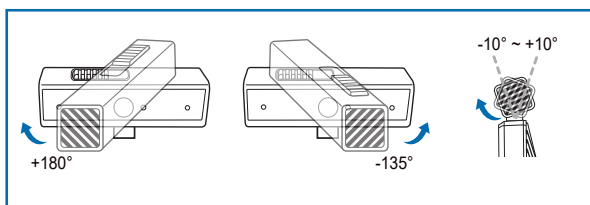
1. Vysuňte monitor do nejvyšší polohy.
2. Nakloňte monitor v maximálním úhlu.
3. Otočte monitor doprava/doleva v požadovaném úhlu.



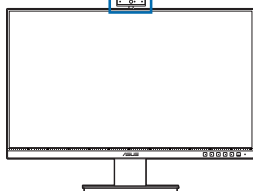
Je běžné, že se monitor při nastavování úhlu pohledu nepatrně třese.

## 2.5 Nastavení webkamery

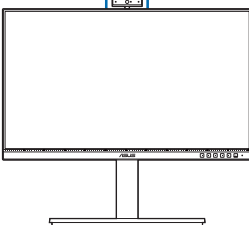
- Úhel webkamery lze zastavit od  $+10^\circ$  do  $-10^\circ$ .
- Otáčení webkamery lze nastavit  $180^\circ$  po směru hodin a  $135^\circ$  proti směru hodin.



BE24EQK



BE24EQSK



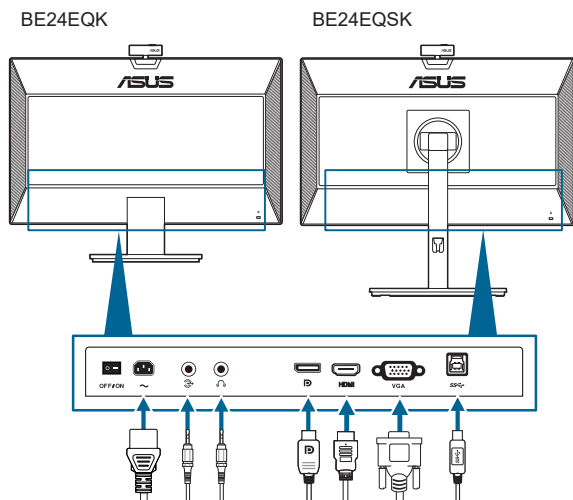
- Posunutím závěrky krytu webkamery na horní straně otevřete nebo zavřete objektiv.



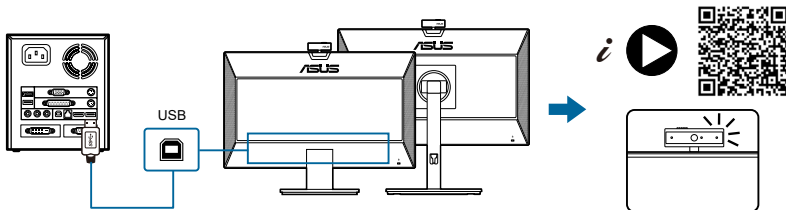
Před použitím odstraňte ochrannou fólii z přední části webkamery.

## 2.6 Připojení kabelů

Připojte kabely podle následujících pokynů:



- **Připojení napájecího kabelu:** Jeden konec napájecího kabelu zapojte bezpečně do konektoru vstupu napájení, druhý konec do elektrické zásuvky.
- **Připojení kabelu VGA/DisplayPort/HDMI:**
  - a. Jeden konec kabelu VGA/DisplayPort/HDMI zapojte do konektoru VGA/DisplayPort/HDMI na monitoru.
  - b. Druhý konec kabelu VGA/DisplayPort/HDMI zapojte do konektoru VGA/DisplayPort/HDMI na monitoru.
  - c. Konektor VGA zajistěte utažením dvou šroubů.
- **Připojení zvukového kabelu:** Jeden konec zvukového kabelu zapojte do vstupního portu Audio na monitoru, druhý konec zapojte do výstupního portu Audio na počítači.
- **Používání sluchátek:** konec se zástrčkou zapojte do konektoru pro sluchátka na monitoru, když je přenášen signál HDMI/DisplayPort.
- **Pokyny pro používání portu USB 2.0:** Vezměte dodaný kabel USB 2.0 a připojte menší konec (typ B) kabelu USB k výstupnímu portu USB monitoru. Větší konec (typ A) připojte k portu USB 2.0 počítače. Ověřte, zda je ve vašem počítači nainstalován nejnovější operační systém Windows 7/Windows 8.1/Windows 10. Tím bude aktivována webkamera integrovaná v monitoru.



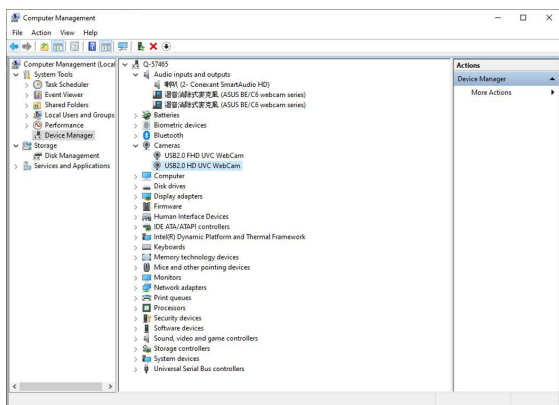
Po připojení těchto kabelů si můžete zvolit požadovaný signál z položky Výběru vstupu v nabídce OSD.

## 2.7 Zapínání monitoru

Stiskněte tlačítko napájení . Umístění tlačítka napájení viz strana 1–2. Indikátor napájení se rozsvítí bíle, což znamená, že je monitor ZAPNUT.

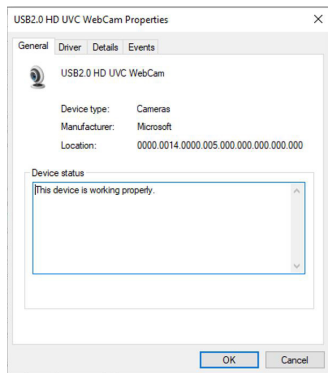
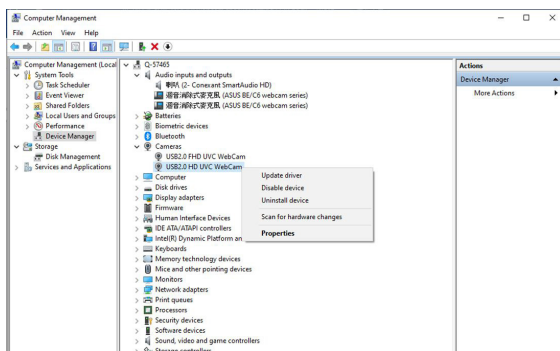
## 2.8 Nakonfigurování výchozího nastavení webkamery monitoru

Když k připojení tohoto monitoru používáte notebook se zabudovanou webkamerou, v rozhraní správce zařízení můžete najít webkameru zabudovanou v notebooku a webkameru monitoru. Za normálních okolností jsou povoleny a ve výchozím nastavení se používá webkamera zabudovaná v notebooku.

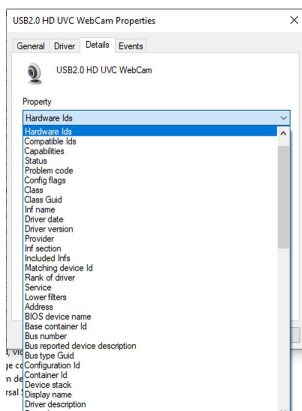


Chcete-li nastavit webkameru monitoru jako výchozí, je třeba zakázat webkameru zabudovanou v notebooku. Podle následujících pokynů identifikujte webkameru zabudovanou v notebooku a zakažte ji:

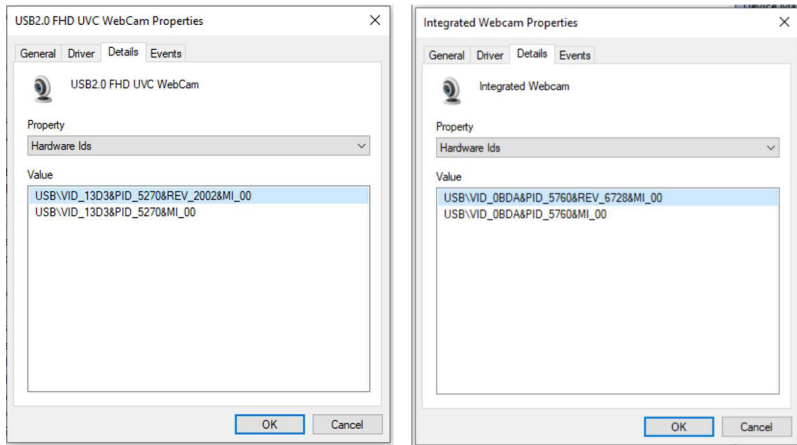
Klikněte pravým tlačítkem na **USB2.0 HD UVC WebCam** a kliknutím na položku **Vlastnosti** otevřete **USB2.0 HD UVC WebCam**.



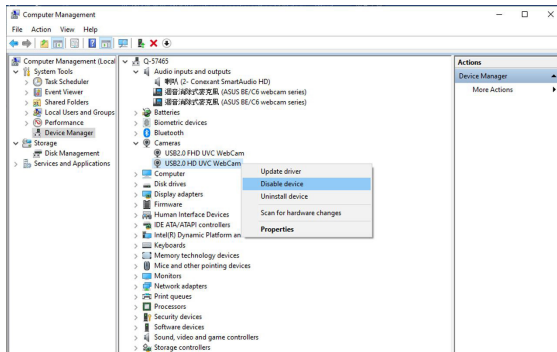
Klikněte na položku **Podrobnosti > Vlastnosti** a vyberte položku **ID hardwaru**.



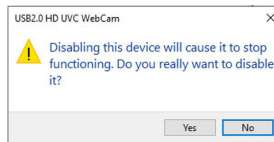
Pro řadu webkamer BE/C6 se zobrazí následující ID hardwaru webkamery:



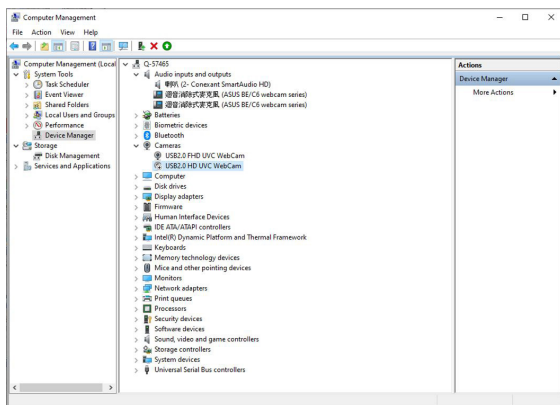
Klikněte pravým tlačítkem na **webkameru notebooku**, která má odlišné ID hardwaru řady **webkamer BE/C6**, než webkamera monitoru, a potom klikněte na tlačítko **Zakázat**.



Zobrazí se následující zpráva:



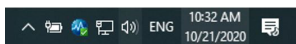
Klikněte na tlačítko **Ano**. Webkamera notebooku je nyní zakázána a jako výchozí se bude používat webkamera monitoru. Restartujte notebook.



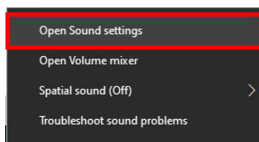
## 2.9 Nakonfigurování výchozího nastavení reproduktoru monitoru

Když je počítač připojen k několika reproduktorům a vy chcete nastavit reproduktor monitoru jako výchozí, postupujte podle následujících pokynů:

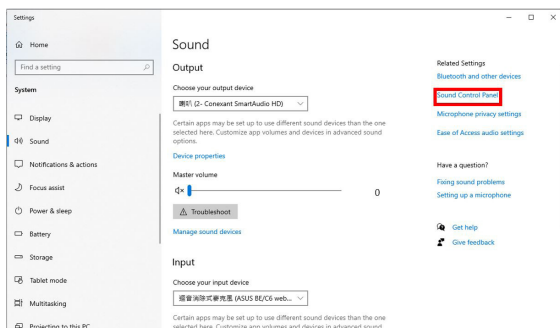
V oznamovací oblasti hlavního panelu systému klikněte pravým tlačítkem na položku **Hlasitost**.



Klikněte na položku **Otevřít nastavení zvuku** a přejděte do rozhraní nastavení **Zvuk**.

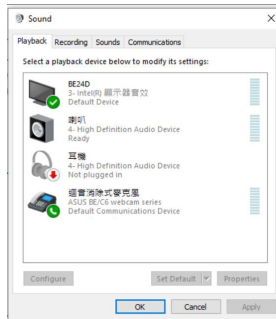


Přejděte do rozhraní nastavení **Zvuk** a potom vyberte položku **Panel ovládání zvuku**.





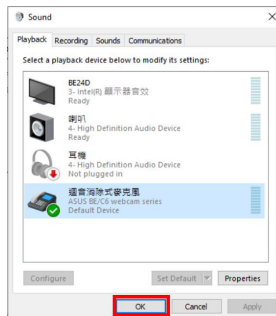
Pokud jsou od monitoru k počítači připojeny kabely USB a HDMI nebo kabel DP,



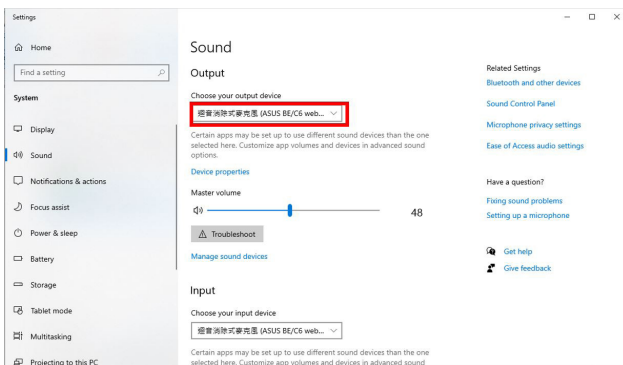
Kliknutím na **Nastavit webkameru řady ASUS BE/C6 jako výchozí** bude reproduktor monitoru nastaven jako výchozí.



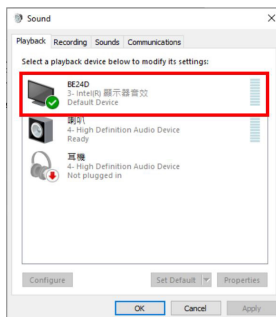
Kliknutím na tlačítko **OK** ukončete nastavení **Zvuk**.



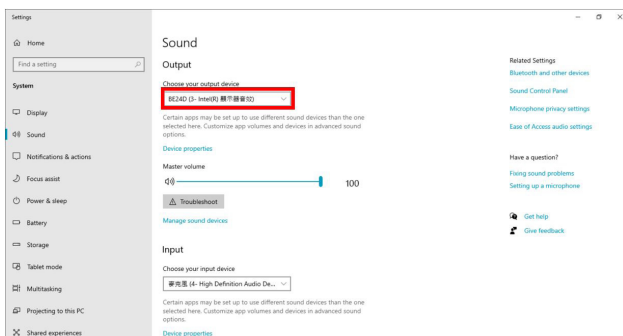
Nastavení **Zvuk** nastaveno řady **webkamer BE/C6** jako výchozí.



Pokud je od monitoru k počítači připojen pouze kabel HDMI nebo DP, zaškrtněte možnost **Nastavit monitor ASUS BE/C6 Jako výchozí**. Reproduktor monitoru bude nastaven jako výchozí.



Nastavení **Zvuk** nastaveno **ASUS BE/C6** jako výchozí.



## 3.1 Nabídka OSD (On-Screen Display)

### 3.1.1 Změna konfigurace



1. Stisknutím jakéhokoli tlačítka (kromě tlačítka napájení) zobrazíte nabídku OSD.
2. Pro otevření nabídky OSD stiskněte ☰ tlačítko Menu.
3. Pro procházení funkcemi stiskněte tlačítka, jak je uvedeno na obrazovce. Zvýrazněte požadovanou funkci a stiskněte ✓ pro její aktivaci. Pokud má vybraná funkce podnabídku, znovu stiskněte ▼ a ▲ pro procházení funkcemi podnabídky. Zvýrazněte požadovanou funkci podnabídky a stiskněte ✓ pro její aktivaci.
4. Pro změnu nastavení vybrané funkce stiskněte ▼ a ▲.
5. Pro ukončení a uložení nabídky OSD opakovaně stiskněte ↵ nebo ✕, dokud nabídka OSD nezmizí. Pro úpravu dalších funkcí opakujte kroky 1–4.

## 3.1.2 Úvod k funkci OSD

### 1. Splendid

Tato funkce obsahuje 7~8 podfunkcí, které můžete zvolit podle preference. U každého režimu je volba Obnovit, což umožňuje zachovat nastavení nebo se vrátit do výchozího režimu.



- **Režim Krajina:** Nejlepší volba pro zobrazení fotografií krajiny se SplendidPlus Video Enhancement.
- **Standardní režim:** Nejlepší volba pro úpravu dokumentu se SplendidPlus Video Enhancement.



---

Standardní režim odpovídá požadavkům Energy Star®.

---

- **Režim Divadlo:** Nejlepší volba pro filmy se SplendidPlus Video Enhancement.
- **Režim Hra:** Nejlepší volba pro hraní her SplendidPlus Video Enhancement.
- **Režim Noční záběr:** Nejlepší volba pro hry nebo filmy s tmavými scénami se SplendidPlus Video Enhancement.
- **Režim sRGB:** Nejlepší volba pro prohlížení fotografií a grafiky z počítače.
- **Režim Čtení:** Toto je nejlepší volba pro čtení knih.
- **Režim Tmavá Místnost:** Toto je nejlepší volba pro prostředí se slabým okolním světlem.



- 
- Ve Standardním režimu nelze následující funkce uživatelsky konfigurovat: Sytost, Pleťový tón s, Ostrost, ASCR.
  - Ve režimu sRGB nelze následující funkce uživatelsky konfigurovat: Jas, Kontrast, Sytost, Teplota barev, Pleťový tón s, Ostrost, ASCR.
  - Ve Režimu Čtení nelze následující funkce uživatelsky konfigurovat: Kontrast, Sytost, Teplota barev, Pleťový tón s, ASCR.
-

## 2. Filtr Modrého Světla

V této funkci můžeme upravovat úroveň filtru modrého světla.



- **Úroveň 0:** Beze změny.
- **Úroveň 1-4:** Čím vyšší úroveň, tím méně modrého světla je rozptýleno. Při aktivaci Filtru modrého světla se automaticky naimportuje výchozí nastavení Standardního režimu. Mezi Úrovní 1 a Úrovní 3 lze funkci Jas uživatelsky konfigurovat. Úroveň 4 je optimalizované nastavení. Je v souladu s certifikací TÜV pro slabé modré světlo. Funkci Jas nelze uživatelsky konfigurovat.

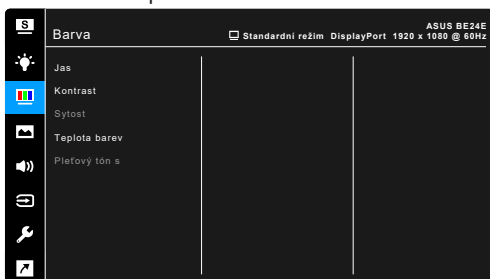


Pro snížení únavy očí viz následující:

- Pokud uživatel pracují u zobrazovacího zařízení dlouhou dobu, měli by si dát pauzu. Doporučujeme dělat krátké přestávky (nejméně 5 minut) přibližně po 1 hodině nepřetržité práce u počítače. Krátké a časté přestávky jsou efektivnější než jedna dlouhá pauza.
- Pro minimalizování únavy očí a pocitu suchých očí by uživatelé měli pravidelně nechat oči odpočinout tak, že se zaměří na vzdálené předměty.
- Ke snížení únavy očí mohou přispět cviky na oči. Cviky často opakujte. Pokud únava očí přetrvává, obraťte se na lékaře. Cviky na oči: (1) Opakovaně se dívejte nahoru a dolů (2) Pomalu očima koulejte (3) Pohybujte očima úhlopříčně.
- Vysoce energetické modré světlo může vést k únavě očí a AMD (muskulární degradace související s věkem). Filtr modrého světla sníží 70% (max.) škodlivého modrého světla pro zamezení CVS (syndrom počítačového vidění).

### 3. Barva

V této nabídce nastavíte požadované nastavení barev.



- **Jas:** Rozsah nastavení je od 0 do 100.
- **Kontrast:** Rozsah nastavení je od 0 do 100.
- **Sytost:** Rozsah nastavení je od 0 do 100.
- **Teplota barev:** Obsahuje 4 režimy, mimo jiné Studené, Normální, Teplé a Uživatelský režim.
- **Pleťový tón s:** Obsahuje tři barevné režimy, mimo jiné Do červena, Přirozený a Do žluta.

### 4. Obraz

V této nabídce provedete obrazové nastavení.



- **Ostrost:** Rozsah nastavení je od 0 do 100.
- **Trace Free:** Upravuje dobu odezvy monitoru.
- **Nastavení poměru stran:** Upravuje poměr stran na možnost Celá, 4:3, 1:1 (volitelný) nebo OverScan (volitelný).



---

Možnost 4:3 je dostupná pouze v případě, že vstupní zdroj je ve formátu 4:3. Možnost OverScan je dostupná pouze pro vstupní zdroj HDMI.

---

- **VividPixel:** Vylepšuje obrysy zobrazovaného snímku a vytváří na obrazovce vysoce kvalitní snímky.
- **ASCR:** Zapíná/vypíná funkci ASCR (ASUS Smart Contrast Ratio).
- **Pozice (Dostupné pouze pro vstup VGA):** Upravuje horizontální pozici (H-pozice) a vertikální pozici (V-pozice) snímku. Rozsah nastavení je od 0 do 100.
- **Zaostření (Dostupné pouze pro vstup VGA):** Redukuje šum horizontální linie a šum vertikální linie snímku samostatným nastavením Fáze a Frekvence. Rozsah nastavení je od 0 do 100.



- Fáze je nastavení fáze bodového kmitočtu. Při nesprávném nastavení fáze jsou na obrazovce problémy s vodorovným zarovnáním.
  - Kmitočet (pixelová frekvence) řídí počet pixelů snímaných jedním horizontálním rozkladem. Při nesprávném nastavení kmitočtu jsou v obrazu svislé pruhy a obraz nemá správný poměr stran.
- 
- **AUTO nast.:** Automaticky nastavuje snímek do optimalizované pozice, frekvence a fáze (pouze u režimu VGA).

## 5. Zvuk

Z této nabídky můžete nastavovat možnost Hlasitost, Ztlumit a Zdroj.



- **Hlasitost:** Rozsah nastavení je od 0 do 100.
- **Ztlumit:** Zapíná a vypíná zvuk monitoru.
- **Zdroj:** Rozhoduje, ze kterého zdroje vychází zvuk monitoru.

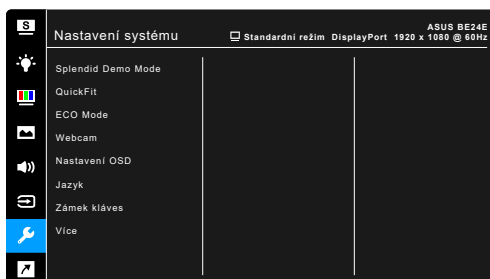
## 6. Výběr Vstupu

V této funkci můžete vybrat požadovaný vstupní zdroj.

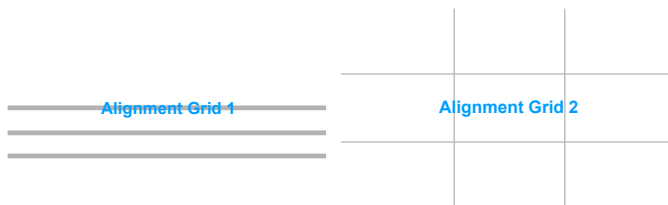


## 7. Nastavení systému

Umožňuje nastavovat systém.

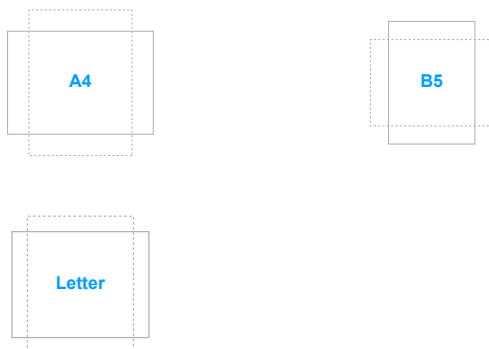


- **Splendid Demo Mode:** Rozděluje obrazovku na dvě části pro srovnání režimů Splendid. (Pouze Režim Krajina)
- **QuickFit:** Umožňuje zobrazit náhled rozvržení dokumentu nebo fotografie přímo na obrazovce bez nutnosti tisknout zkušební výtisky.
  - \* Vzorek mřížky: Uspadňuje grafikům i běžným uživatelům organizaci obsahu a rozložení na jedné stránce a dosažení konzistentního vzhledu a dojmu.





- \* Velikost papíru: Umožňuje zobrazovat dokumenty ve skutečné velikosti na obrazovce.



- \* Fotografie: Funkce QuickFit nabízí řadu standardních velikostí fotografií, což uživatelům umožňuje nastavit zobrazení fotografií v přesném poměru 1:1 vůči skutečnosti.

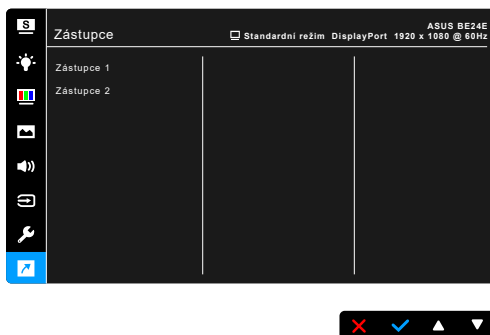


- **ECO Mode:** Snižuje spotřebu elektřiny.
- **Webcam:** Webkamera: slouží k zapnutí nebo vypnutí funkce webkamery.
- **Nastavení OSD:**
  - \* Slouží k úpravám nastavení časového intervalu OSD od 10 do 120 sekund.
  - \* Slouží k povolení nebo zakázání funkce DDC/CI.
  - \* Slouží k nastavení pozadí OSD od neprůhledného po průhledné.
- **Jazyk:** Vybrat můžete z 21 jazyků, k nimž patří angličtina, francouzština, němčina, italština, španělština, holandština, portugalská, ruština, čeština, chorvatština, polština, rumunština, maďarština, turečtina, zjednodušená čínština, tradiční čínština, japonština, korejština, thajština, indonéztina, perština.
- **Zámek kláves:** K zakázání všech funkčních kláves. Pro zrušení funkce zámku kláves stiskněte asi na pět sekund druhé tlačítko zprava.
- **Informace:** Zobrazení informací o monitoru.

- **Indikátor napájení:** Vypíná/zapíná napájecí indikátor LED.
- **Zámek vypínače:** Umožňuje povolení nebo zakázání vypínače.
- **Autodetekce zdroje:** Povolí nebo zakáže funkci automatické detekce zdroje.
- **Obnovit vše:** Výběrem „Ano“ můžete obnovit výchozí nastavení.

## 8. Zástupce

Definuje funkce pro Zástupce tlačítek 1 a 2.



- **Zástupce 1/Zástupce 2:** Slouží k výběru funkce pro zástupce tlačítek 1 a 2.




---

Je-li vybrána nebo aktivována určitá funkce, vaše klávesová zkratka ji možná nepodporuje. Dostupné možnosti funkcí pro zástupce: Filtr Modrého Světla, Splendid, Jas, AUTO nast., Kontrast, Teplota barev, Hlasitost, Výběr vstupu.

---

## 3.2 Přehled technických parametrů

### BE24EQK

Typ panelu	TFT LCD
Velikost panelu	23,8" (16:9, 60,47 cm) široká obrazovka
Maximální rozlišení	1920 x 1080
Rozteč pixelů	0,2745 mm x 0,2745 mm
Jas (typ.)	300 cd/m <sup>2</sup>
Kontrastní poměr (typ.)	1000:1
Kontrastní poměr (max.)	100.000.000:1 (se zap. ASCR)
Úhel sledování (H/V) CR > 10	178°/178°
Barvy zobrazení	16,7 M
Doba reakce	≤ 5 ms (šedá - šedá)
SplendidPlus Video Enhancement	Ano
Výběr SplendidPlus	8 přednastavených režimů video
Autom. nastavení	Ano
Výběr teploty barev	4 teploty barev
Analogový vstup	D-sub
Digitální vstup	DisplayPort v1.2, HDMI v1.4
Digitální výstup	Ne
Konektor pro sluchátka	Ano
Zvukový vstup	Ano
Reproduktor (vestavěný)	2 W x 2 Stereo, RMS
Port USB 3.0	Příchozí signál x 1
Barvy	Černá
LED napájení	Bílá (zapnuto)/Oranžová (pohotovostní režim)
Náklon	+20° ~ -5°
Otočení	Ne
Otočení	Ne
Nastavení výšky	Ne
Zámek Kensington	Ano
Vstupní střídavé napětí	Síťové napětí: 100~240 V
Spotřeba energie	Zapnuto: < 15 W** (typ.), Pohotovostní režim: < 0,5 W (typ.), Vypnuto: 0 W (Vypnuto)
Teplota (provozní)	0°C ~ 40°C
Teplota (neprovozní)	-20°C ~ +60°C
Rozměry (Š x V x H) bez stojanu	540 x 355 x 53 mm
Rozměry (Š x V x H) se stojanem	540 x 426 x 195 mm, 610 x 432 x 169 mm (obal)
Hmotnost (odh.)	4,6 kg (čistá); 3,9 kg (Bez podstavce); 6,2 kg (hrubá)

<b>V několika jazycích</b>	21 jazyků (angličtina, francouzština, němčina, italština, španělština, holandština, portugalština, ruština, čeština, chorvatština, polština, rumunština, maďarština, turečtina, zjednodušená čínština, tradiční čínština, japonština, korejština, thajština, indonéžština, perština)
<b>Příslušenství</b>	Stručná příručka, záruční list, napájecí kabel, kabel HDMI (volitelný), kabel DisplayPort (volitelný), kabel VGA (volitelný), kabel USB B na A (volitelný), kabel zvuku (volitelný), šroubovák ve tvaru písmene L (volitelný), 4 šrouby (volitelný)
<b>Kompatibilita a normy</b>	UL/cUL, FCC, ICES-3, EPEAT (Bronze), CB, CE, ErP, WEEE, ISO 9241-307, UkrSEPRO, CU, CCC, CEL, BSMI, RCM, MEPS, VCCI, PSE, PC Recycle, J-MOSS, KC, KCC, e-Standby, Energy Star®, TCO, RoHs, Windows 7/8.1/10 WHQL, Flicker Free, Low Blue Light, NFPA99

\*Technické parametry se mohou změnit bez předchozího upozornění.

\*\*Měření jasu obrazovky 200 nitů bez připojení zvuku/USB/čtečky karet.

## BE24EQSK

<b>Typ panelu</b>	TFT LCD
<b>Velikost panelu</b>	23,8" (16:9, 60,47 cm) široká obrazovka
<b>Maximální rozlišení</b>	1920 x 1080
<b>Rozteč pixelů</b>	0,2745 mm x 0,2745 mm
<b>Jas (typ.)</b>	300 cd/m <sup>2</sup>
<b>Kontrastní poměr (typ.)</b>	1000:1
<b>Kontrastní poměr (max.)</b>	100.000.000:1 (se zap. ASCR)
<b>Úhel sledování (H/V) CR &gt; 10</b>	178°/178°
<b>Barvy zobrazení</b>	16,7 M
<b>Doba reakce</b>	≤ 5 ms (šedá - šedá)
<b>SplendidPlus Video Enhancement</b>	Ano
<b>Výběr SplendidPlus</b>	8 přednastavených režimů video
<b>Autom. nastavení</b>	Ano
<b>Výběr teploty barev</b>	4 teploty barev
<b>Analogový vstup</b>	D-sub
<b>Digitální vstup</b>	DisplayPort v1.2, HDMI v1.4
<b>Digitální výstup</b>	Ne
<b>Konektor pro sluchátka</b>	Ano
<b>Zvukový vstup</b>	Ano
<b>Reproduktor (vestavěný)</b>	2 W x 2 Stereo, RMS
<b>Port USB 3.0</b>	Příchozí signál x 1
<b>Barvy</b>	Černá
<b>LED napájení</b>	Bílá (zapnuto)/Oranžová (pohotovostní režim)
<b>Náklon</b>	+35° ~ -5°

Otočení	+90° ~ -90°
Otočení	+180° ~ -180°
Nastavení výšky	130 mm
Zámek Kensington	Ano
Vstupní střídavé napětí	Síťové napětí: 100-240 V
Spotřeba energie	Zapnuto: < 15 W** (typ.), Pohotovostní režim: < 0,5 W (typ.), Vypnuto: 0 W (Vypnuto)
Teplota (provozní)	0°C ~ 40°C
Teplota (neprovozní)	-20°C ~ +60°C
Rozměry (Š x V x H) bez stojanu	540 x 355 x 53 mm
Rozměry (Š x V x H) se stojanem	540 x 498 x 211 mm (nejvyšší), 540 x 368 x 211 mm (nejnižší), 746 x 440 x 170 mm (obal)
Hmotnost (odh.)	5,6 kg (čistá); 3,7 kg (Bez podstavce); 7,9 kg (hrubá)
V několika jazycích	21 jazyků (angličtina, francouzština, němčina, italština, španělština, holandsština, portugalsština, ruština, čeština, chorvatština, polština, rumunština, maďarština, turečtina, zjednodušená čínština, tradiční čínština, japonština, korejština, thajština, indonézština, perština)
Příslušenství	Stručná příručka, záruční list, napájecí kabel, kabel HDMI (volitelný), kabel DisplayPort (volitelný), kabel VGA (volitelný), kabel USB B na A (volitelný), kabel zvuku (volitelný), souprava MiniPC (volitelná)
Kompatibilita a normy	UL/cUL, FCC, ICES-3, EPEAT (Bronze), CB, CE, ErP, WEEE, ISO 9241-307, UkrSEPRO, CU, CCC, CEL, BSMI, RCM, MEPS, VCCI, PSE, PC Recycle, J-MOSS, KC, KCC, e-Standby, Energy Star®, TCO, RoHs, Windows 7/8.1/10 WHQL, Flicker Free, Low Blue Light, NFPA99

\*Technické parametry se mohou změnit bez předchozího upozornění.

\*\*Měření jasu obrazovky 200 nitů bez připojení zvuku/USB/čtečky karet.

### 3.3 Vnější rozměry

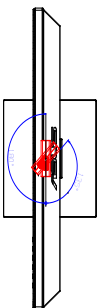
#### BE24EQK

#### ASUS C424EQK/BE24EQK Outline

#### Dimension

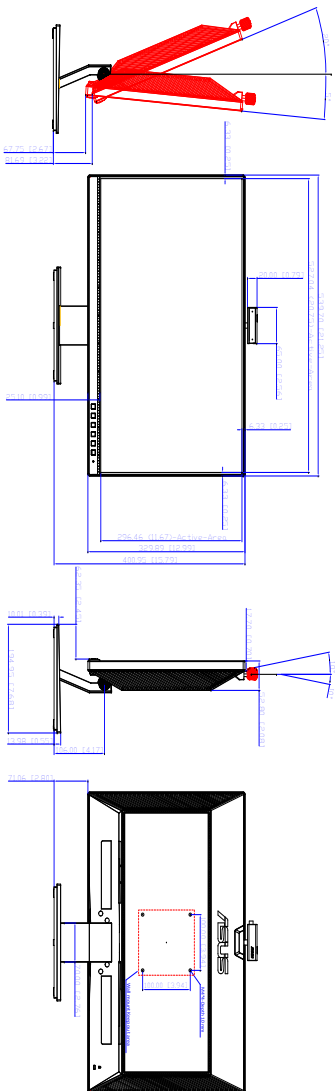
\* Unit: mm(inch)

Tilt: -5~20 Degree




Webcam/Swivel:  
Clockwise 180 Degree  
Counterclockwise 135 Degree

Webcam/Tilt: -10~10 Degree





## 3.4 Odstraňování potíží (Časté otázky)

Problém	Možné řešení
Indikátor LED napájení není zapnut	<ul style="list-style-type: none"> <li>• Stiskněte tlačítko  a zkontrolujte, zda je monitor v režimu ZAPNUTO.</li> <li>• Zkontrolujte, zda je napájecí kabel řádně zapojen do monitoru a elektrické zásuvky.</li> <li>• Zkontrolujte, zda je vypínač napájení ZAPNUTÝ.</li> </ul>
Indikátor napájení LED svítí žlutě a na obrazovce není žádný obraz	<ul style="list-style-type: none"> <li>• Zkontrolujte, zda je monitor a počítač v režimu ZAPNUTO.</li> <li>• Ujistěte se, že kabel signálu je správně zapojen do monitoru a počítače.</li> <li>• Zkontrolujte kabel signálu a ujistěte se, že žádný kolík není ohnutý.</li> <li>• Propojte počítač s jiným dostupným monitorem a zkontrolujte, zda počítač funguje správně.</li> </ul>
Obraz je příliš světlý nebo tmavý	<ul style="list-style-type: none"> <li>• Upravte nastavení Kontrastu a Jasu pomocí menu OSD.</li> </ul>
Obraz není ve středu nebo nemá správnou velikost	<ul style="list-style-type: none"> <li>• Upravte nastavení H-pozice nebo V-pozice pomocí menu OSD.</li> </ul>
Obraz se odráží nebo je v obrazu vzor vln	<ul style="list-style-type: none"> <li>• Ujistěte se, že kabel signálu je správně zapojen do monitoru a počítače.</li> <li>• Přemístěte elektrická zařízení, která mohou způsobovat elektrické rušení.</li> </ul>
Obraz má vady barev (bílá nevypadá jako bílá)	<ul style="list-style-type: none"> <li>• Zkontrolujte kabel signálu a ujistěte se, že žádný kolík není ohnutý.</li> <li>• Proveďte Obnovit vše pomocí menu OSD.</li> <li>• Upravte nastavení barev R/G/B nebo vyberte Teplota barev pomocí menu OSD.</li> </ul>
Obraz je rozmazaný nebo neostrý	<ul style="list-style-type: none"> <li>• Nastavte funkce Fáze a Frekvence pomocí menu OSD.</li> </ul>
Bez zvuku nebo je zvuk slabý	<ul style="list-style-type: none"> <li>• Ujistěte se, že je kabel HDMI/DisplayPort správně připojen k monitoru a počítači.</li> <li>• Upravte nastavení zvuku na monitoru i na zařízení HDMI/DisplayPort.</li> <li>• Ujistěte se, že ovladač zvukové karty počítače je správně nainstalován a aktivován.</li> </ul>



## 3.5 Podporované operační režimy

Frekvence rozlišení	Horizontální frekvence (kHz)	Vertikální frekvence (Hz)	Pixel (MHz)
640x480	31,47(N)	59,94(N)	25,18
640x480	35,00(N)	66,66(N)	30,24
640x480	37,87(N)	72,82(N)	31,5
640x480	37,5(N)	75,00(N)	31,5
720x400	31,47(N)	70,08(P)	28,32
800x600	35,16(P)	56,25(P)	36,00
800x600	37,88(P)	60,32(P)	40,00
800x600	48,08(P)	72,12(P)	50,00
800x600	46,86(P)	75,00(P)	49,50
832x624	49,72(P/N)	74,55(P/N)	57,28
1024x768	48,36(N)	60,00(N)	65,00
1024x768	56,476(N)	70,069(N)	75,00
1024x768	60,02(N)	75,00(N)	78,75
1152x864	67,5(P/N)	75,00(P/N)	108
1280x720	45,00(P)	60,00(N)	75,25
1280x768	47,78(P)	60,00(N)	79,5
1280x800	49,7(P)	60,00(N)	83,5
1280x960	60,00(P)	60,00(N)	108
1280x1024	63,98(P)	60,02(N)	108
1280x1024	79,98(P)	75,02(N)	135
1360x768	47,712(P)	59,79(P)	85,5
1366x768	47,712(P)	59,79(P)	85,5
1440x900	55,94(N)	59,89(P)	106,5
1600x1200	75,00(P)	60,00(P)	162
1680x1050	65,29(P)	60,00(P)	146,25
1920x1080	67,5(P)	60,00(P)	148,5

\* „P“ / „N“ znamená „kladná“ / „záporná“ polarita příchodného H-sync/V-sync (vstupní časování). Jestliže monitor pracuje v režimu video (tedy nezobrazuje data), musí být kromě videa ve standardním rozlišení podporovány následující režimy vysokého rozlišení.

Přednastavení	Název časování	Formát pixelů	Horizontální frekvence (kHz)	Vertikální frekvence (Hz)	Frekvence pixelů (MHz)	Zobrazení OSD
1	480p	720 x 480	31,469	60	27	480p-60Hz
2	720p60	1280 x 720	45	60	74,25	720p-60Hz
3	576p	720 x 576	31,25	50	27	576p-50Hz
4	720p50	1280 x 720	37,5	50	74,25	720p-50Hz
5	1080p60	1920 x 1080	67,5	60	148,5	1080p-60Hz
6	1080p50	1920 x 1080	56,25	50	148,5	1080p-50Hz